

## KUULUTUS

Turvallisuus- ja kemikaalivirasto (Tukes) on kaivoslain (621/2011) perusteella 11.10.2024 hyväksynyt seuraavan malminetsintälupaa koskevan hakemuksen:

Hakija:	Otanmäki Mine Oy
Alueen nimi:	Otanmäki 5
Lupatunnus:	ML2018:0063
Alueen sijainti ja koko:	Kajaani, 131,72 ha

Päätökseen saa kaivoslain (621/2011) 162 §:n nojalla hakea muutosta valittamalla hallinto-oikeuteen. Valitus on tehtävä kirjallisesti 30 päivän kuluessa päätöksen tiedoksisaannista. Päätöksen tiedoksisaannin katsotaan tapahtuneen seitsemäntenä päivänä päätöksen julkaisemisesta. Päätöksen liitteenä olevasta valitusosoituksesta ilmenee, miten muutosta haettaessa on meneteltävä.

Päätös on nähtävillä Tukesin kotisivulla osoitteessa: <https://tukes.fi/malminetsintaluvat-ja-valtaukset>

Tieto päätöksen antamisesta on julkaistu sijaintikunnan verkkosivuilla.

Lisätietoja [kaivosasiat@tukes.fi](mailto:kaivosasiat@tukes.fi) tai ylitarkastaja Antti Mikkola puh. 029 505 2184

Kuulutettu 11.10.2024

Pidetään nähtävänä 18.11.2024 asti.

## LIITTEET

Liite 1: Lupakartta malminetsintäalueesta

Otanmäki Mine Oy  
Kiilakiventie 1  
90250 Oulu

## MALMINETSINTÄLUPAPÄÄTÖS

**Hakija:** Otanmäki Mine Oy  
LY-2474018-5  
Suomi

**Yhteystiedot:** Kiilakiventie 1  
90250 Oulu

**Lisätietoja antaa:**  
Jouko Jylänki  
jjylanki@otanismaki.fi

**Alueen nimi:** Otanmäki 5  
**Alueen sijainti:** Kajaani

Hakemus on tullut vireille 19.6.2018. Kaivosviranomaisen on tehnyt hakemustarkastuksen 19.6.2018 ja todennut hakemuksen täyttävän kaivoslain 34 §:n vaatimukset. Hakemukselle on annettu lupatunnus ML2018:0063 ja kaivoslain 34 §:n mukainen etuoikeuspäivämäärä 19.6.2018.

**Hakemuksen tarkoitus:** Malminetsintä kaivoslain (621/2011) pykälien 5, 9 ja 32 tarkoittamalla tavalla.

## PÄÄTÖS

Turvallisuus- ja kemikaalivirasto (Tukes) **myöntää** kaivoslain (621/2011) nojalla Otanmäki Mine Oy:lle malminetsintäluvan nimeltä "Otanmäki 5" lupatunnuksella ML2018:0063.

Perustelut: Hakija on osoittanut, että kaivoslaissa (621/2011) säädetyt edellytykset täyttyvät eikä luvan myöntämiselle ole kaivoslaissa säädettyä estettä. Tässä malminetsintälupapäätöksessä annetut tarpeelliset tarkentavat lupamääräykset yleisten ja yksityisten etujen turvaamiseksi perustuvat kaivoslain (621/2011) 51 §.

Malminetsintäluvan nojalla luvanhaltijalla on oikeus omalla ja toisen maalla tässä luvassa mainitulla alueella (malminetsintäalueella) tutkia geologisten muodostumien rakenteita ja koostumusta sekä tehdä muita kaivostoimintaa valmistelevia tutkimuksia ja muuta malminetsintää esiintymän paikallistamiseksi sekä sen laadun, laajuuden ja hyödyntämiskelpoisuuden selvittämiseksi sen mukaan kuin tässä malminetsintäluvassa tarkemmin määrätään. Malminetsintälupa ei oikeuta esiintymän hyödyntämiseen.

## Päätöksen voimassaolo

Malminetsintälupa on **voimassa tällä päätöksellä enintään neljä (4) vuotta** päätöksen lainvoimaiseksi tulosta.

Perustelut: Luvan voimassaoloaika on lain sallima enimmäisaika malminetsintäluvalla. Malminetsintäluvan voimassaoloa voidaan jatkaa enintään kolme vuotta kerrallaan siten, että lupa on voimassa yhteensä enintään viisitoista vuotta. Mikäli luvanhaltija haluaa pienentää voimassa olevaa malminetsintälupaa sen voimassaoloaikana tai luopua siitä kokonaan, tulee luvanhaltijan toimittaa kaivosviranomaiselle ilmoitus joko osittaisesta tai koko malminetsintäalueen raukeamisesta (Kaivoslaki 621/2011, 60 §, 61 §, 66 §, 67 §).

## Päätöksen täytäntöönpano

Kaivoslain (621/2011) 168.1 §:n mukaisesti malminetsintälupaan perustuvat toimenpiteet saa aloittaa, kun siihen oikeuttava lupapäätös on saanut lainvoiman ja lupapäätöksessä määrätyt velvoitteet on suoritettu. Jos toimenpiteen suorittaminen edellyttää muualla lainsäädännössä vaadittua lupaa, saa toimenpiteen kuitenkin aloittaa vasta, kun toimenpiteeseen tarvittava muun lainsäädännön mukainen lupapäätös on saanut lainvoiman tai toiminnan aloittamiseen on saatu oikeus asiassa toimivaltaiselta viranomaiselta. Päätöksen lainvoimaisuus tulee tarkistaa luvassa mainitulta hallinto-oikeudelta valitusajan päättymisen jälkeen.

Luvan haltijan tulee huolehtia, että malminetsintätöitä suorittava henkilöstö ja urakoitsijat ovat perehtyneet tässä luvassa annettuihin määräyksiin.

## Malminetsintäalueen tiedot

Pinta-ala: 131,72 ha  
Alueen nimi: Otanmäki 5  
Sijainti: Kajaani

Alueen tarkempi sijainti ja rajat ilmenevät tähän päätökseen liitetystä lupakartasta (Liite 1). Lupa-alueesta on rajattu pois tiedossa olevat esteet. Malminetsintää ei saa suorittaa tällä luvalla, eikä jokamiehenoikeudella 150 metriä lähempänä asumiseen tai työntekoon tarkoitettua rakennusta, yksityistä pihapiiriä tai erityiseen tarkoitukseen otetuilla alueilla. Jokamiehenoikeuksiin kuuluvalla liikkumisella ei myöskään saa aiheuttaa haittaa tai häiriötä muille ihmisille tai luonnolle.

## Alueesta tarkemmin

Malminetsintälupa-alueella ei sijaitse suojelualueita, suojeluohjelma-alueita tai valtakunnallisesti merkittäviä tai suojeltuja maisema-alueita. Alueella on voimassa Kainuun maakuntakaava 2020. Alueella ei ole yleiskaavaa eikä asemakaavaa. Lupa-alue on vahvasti ojitettua metsätalouskäytössä olevaa maata.

## Otaksuma mineraaleista

Alueen geologiseen malmipotentialiin perustuen hakija otaksuu alueella olevan seuraavia kaivosmineraaleja: harvinaiset maametallit (REE), niobium (Nb), zirkonium (Zr), strontium (Sr), yttrium (Y) ja fluori (F)

## **Yleisten ja yksityisten etujen turvaamiseksi tarpeelliset lupamääräykset (velvoitteet ja rajoitukset)**

1. Määräys malminetsintätutkimusten sallituista ajankohdista ja menetelmistä, sekä malminetsintään liittyvistä laitteista ja rakennelmista

Tämän malminetsintäluvan nojalla on sallittua suorittaa seuraavia malminetsintätoimenpiteitä ja soveltaa seuraavia malminetsintämenetelmiä:

1. Geofysikaaliset ja geokemialliset tai vaikutuksiltaan niihin verrattavat tutkimusmenetelmät
2. Koneellisesti tehtävät maaperä- ja kallioperänäytteenotto (moreeni-, ura- ja pistenäytteet, kairaus)
3. Tutkimuskaivannot ja tutkimusojat

Perustelut: Hakija on esittänyt hakemuksessaan nämä menetelmät ja kaivosviranomaisen arvioi ne tarpeelliseksi ottaen huomioon kohteella tehdyt aikaisemmat tutkimukset. Jotta mahdolliselle jatkoluvulle edellytetty vaade tehokkaasta malminetsinnästä toteutuu, tässä lupamääräyksessä tarkoitettujen toimenpiteiden tulee olla pääosin suoritettuina.

2. Määräys tutkimustöitä ja -tuloksia koskevasta selvitysvelvollisuudesta

Malminetsintäluvan haltijan on vuosittain toimitettava kaivosviranomaiselle selvitys suoritetuista tutkimustöistä ja niiden tuloksista. Tutkimustöitä ja -tuloksia koskevaan vuosittaiseen selvitykseen on sisällytettävä: käytetyt tutkimus- ja työmenetelmät, yhteenveto tehdyistä tutkimuksista ja pääasialliset tulokset. Ohje löytyy Tukesin internet-sivuilta. Kunkin kalenterivuoden tutkimustöistä ja -tuloksista on raportoitava seuraavan vuoden kesäkuun loppuun mennessä, ellei toisin ohjeisteta.

Perustelut: Määräyksen perusteena on kaivoslaki (621/2011) 14 § ja VNa kaivostoiminnasta (391/2012) 4 §.

3. Määräys jälkitoimenpiteiden ajankohdasta ja ilmoittamisesta kaivosviranomaiselle

Kun malminetsintälupa on rauennut osittain, kokonaan tai peruutettu, malminetsintäluvan haltijan on raukeavilta alueilta;

1) välittömästi saatettava malminetsintäalue yleisen turvallisuuden vaatimaan kuntoon, poistettava väliaikaiset rakennelmat ja laitteet, huolehdittava alueen kunnostamisesta ja siistimisestä sekä saatettava alue mahdollisimman luonnonmukaiseen tilaan. Malminetsintäluvan haltijan on tehtävä kirjallinen ilmoitus kaivosviranomaiselle, malminetsintäalueeseen kuuluvien kiinteistöjen omistajille ja muille oikeudenhaltijoille, kun toimenpiteet on saatettu loppuun. Ilmoituksen tulee sisältää tiedot jälkitoimenpiteiden päättymispäivästä sekä kuvaus toteutetuista jälkitoimenpiteistä.

2) kuuden kuukauden kuluessa luovutettava kaivosviranomaiselle tutkimustyöselostus, tutkimukseen liittyvä tietoaineisto ja kirjallinen esitys edustavasta otoksesta kairasydämiä. Kaivosviranomaisen ohjeistaa hakijoita tarkemmin raportoinnin muodosta. Ohje löytyy Tukesin internet-sivuilta.

Perustelut: Määräyksen perusteena on kaivoslaki (621/2011), 15 § ja VNa kaivostoiminnasta (391/2012), 5 §.

4. Määräys kaivannaisjätteen jätehuoltosuunnitelmasta ja sen noudattamisesta

Malminetsinnästä tässä luvassa lupamääräyksessä 1 kohdassa 1 sallituilla menetelmillä, ei synny kaivannaisjätettä. Mikäli kaivannaisjätettä syntyy lupamääräyksen 1 kohdassa 2

mainitussa kallioperänäytteenotossa kairaamalla, malminetsintäluvan haltija on velvollinen huolehtimaan sen haitallisuuden vähentämisestä sekä jätteen hyödyntämisestä ja käsittelemisestä. Maanpinnalle nouseva hienojakoinen paikallinen kiviaines eli kairaussoija on kaivoslain 13 §:ssä tarkoitettua kaivannaisjätettä. Hakija on toimittanut täydennyksenä kaivannaisjätteen jätehuoltosuunnitelman, jossa on kuvattu taloudellisesti ja teknisesti parhain tapa käsitellä kohteilla mahdollisesti syntyvä kairaussoija. Lupamääräyksessä 8 ja 9 on määrätty tarkemmin, kuinka tulee toimia luonnonsuojelulaissa tarkoitetuilla erityisesti suojeltavilla kohteilla tai jos alueelle sijoittuu pohjavesialueita.

Perustelut: Määräyksen perusteena on kaivoslaki (621/2011) 13 § ja VNa kaivostoiminnasta (391/2012) 3 §.

#### 5. Määräys ilmoitusvelvollisuudesta koskien malminetsintäalueen maastotöitä ja rakennelmia

Malminetsintäluvan haltijan on hyvissä ajoin etukäteen ilmoitettava kirjallisesti malminetsintä-alueeseen kuuluvien **kiinteistöjen omistajille** (sekä näihin rinnastettaville, Kaivoslaki 5.2 §), ja muille oikeudenhaltijoille kaikista maastotöistä, jotka voivat aiheuttaa vahinkoa tai haittaa, sekä väliaikaisista rakennelmista.

Malminetsintäluvan haltijan on ilmoitettava maastotöistä toimialallaan yleistä etua valvoville viranomaisille:

- Tukesille,
- toimivaltaisen Kainuun ELY-keskuksen ympäristövastuualueelle,
- Mikäli lupa-alueelta löydetään tutkimusten yhteydessä muinaismuistolaissa tarkoitettuja kohteita, tulee luvanhaltijan toimia siten kuin muinaismuistolaissa todetaan ja ilmoittaa löydöksistä viipymättä alueelliselle vastuumuseolle (Kainuun museo).

Perustelut: Määräyksen perusteena on kaivoslaki (621/2011) 12 § ja VNa kaivostoiminnasta (391/2012) 2 §.

#### 6. Määräys malminetsintäalueen koon pienentämisen aikataulusta

Kaivosviranomaisen ei näe tässä vaiheessa tarvetta malminetsintäalueen pienentämiselle. Tutkimuksia voidaan pitää perusteltuna koko ML2018:0063 alueella. Jos luvan haltija haluaa pienentää voimassa olevaa malminetsintälupaa tai luopua siitä kokonaan, tulee luvan haltijan tehdä ilmoitus joko osittaisesta tai koko malminetsintäalueen raukeamisesta.

Perustelut: Määräyksen perusteena on kaivoslaki (621/2011) 11 §, 51, 67 §). Otettaessa huomioon alueen koko, tutkimussuunnitelma ja sen perustelut, sekä seikka, että kyseessä on vaiheittain etenevä tutkimustoiminta, voidaan tutkimuksia pitää perusteltuna koko alueelle.

#### 7. Määräys vakuuden asettamisesta

Tässä malminetsintäluvassa **ML2018:0063** määrätään lupakohtainen **3000 euron** suuruinen vakuus. Vakuus asetetaan pankkitalletuksena Turvallisuus- ja kemikaalivirastolle kaivoslain (621/2011) 15 §:ssä tarkoitettujen jälkitoimenpiteiden sekä 103 §:ssä tarkoitettua vahingon ja haitan korvaamista, sekä muiden kaivoslakiin perustuvien velvoitteiden täyttämistä varten. Tässä malminetsintäluvassa määrätty vakuus on asetettava viimeistään 30 päivänä siitä, kun malminetsintä lupa on tullut lainvoimaiseksi, luvanhaltijan malminetsinnästä mahdollisesti aiheutuvaa vahinkoa, haittaa tai muuta kaivoslaissa mainittua velvoitetta varten pankkiin avatulle vakuustalletustilille. Kaivoslain 73 §:ssä tarkoitettu luvan siirto ei vapauta vakuutta.

Perustelut: Määräyksen perusteena on kaivoslaki (621/2011) 107, 109, 110 ja 111 §. Vakuus asetetaan kaivosviranomaisen arvion perusteella, joka perustuu

malminetsintäalueilla suoritetun valvontatyön kautta saatuihin havaintoihin. Valvontahavaintojen perusteella tyypillisimpien malminetsintäalueilla sattuvan vahingon suuruusluokka on linjassa tässä luvassa määrätyn vakuuden kanssa. Kaivosviranomaisen on arvioitunut toiminnan laatua ja laajuutta (lupamääräys 1), toiminta-alueen erityispiirteitä, sekä luvassa säädettyjä velvoitteita lupamääräykset huomioiden ja päätynyt määrättyyn vakuuteen. Luvassa sallitut geofyysiset- ja geokemialliset tutkimusmenetelmät tai maaperä- ja kallioperänäytteenotto tai tutkimusojat eivät aiheuta merkittävää vahinkoa ympäristölle tai luonnolle, kun tutkimustyö suoritetaan lupamääräyksiä noudattaen. Malminetsinnästä johtuvia tyypillisiä maanomistajalle aiheutuvia vahinkoja ovat lähinnä yksittäiset puustovahingot. Luvassa on kielletty luonnonsuojelulain nojalla rauhoitettujen lajien vahingoittaminen tai vaarantaminen. Mikäli alueella on sellaisia, niitä varten on annettu tarkat rajoitukset. Lähtökohtaisesti luvanhaltijan urakoitsijoilla on erillinen vastuuvakuutus tutkimustoimissa aiheutuneita ennakoimattomia vahinkoja varten. Kaivosviranomaisen harkitsee luvan siirron tai muuttamisen yhteydessä, onko vakuuden suuruutta tarkistettava.

8. Määräykset malminetsintää ja malminetsintäalueen käyttöä koskevista seikoista sen varmistamiseksi, ettei toiminnasta aiheudu kaivoslaissa (621/2011) kiellettyä seurausta

Malminetsintä sekä malminetsintäalueella liikkuminen ja muu alueen käyttö on rajoitettava tutkimustyön kannalta välttämättömiin toimenpiteisiin. Toimenpiteet on suoritettava siten, että niistä ei aiheudu kohtuudella vältettävissä olevaa yleisen tai yksityisen edun loukkausta eikä merkittäviä muutoksia luonnonolosuhteissa. Luonnonolosuhteilla tarkoitetaan alueen pohja- ja pintavesioloja, lämpö- ja kosteusoloja sekä kasvien kasvupaikkatekijöitä.

Tämän päätöksen liitteessä 1 tarkoitettulla malminetsintäalueella ja 30 metrin etäisyydellä sen rajasta toiminnan kannalta välttämättömään liikkumiseen ei tarvita erillistä maastoliikennelupaa. Tutkimustyön kannalta välttämättömiin kairaus-toimenpiteisiin saa käyttää alueen vettä, mutta jos kairauksessa käytettävän veden määrä ylittää 100m<sup>3</sup>/vrk, on toimittava siten kuin vesilain (587/2011) 2. luvun 15 §:ssä todetaan. Tutkimustöitä tehtäessä on otettava aina huomioon ympäristönsuojelulain (527/2014) 17§:n mukainen pohjaveden pilaamiskielto. Malminetsinnästä ja muusta malminetsintäalueen käytöstä ei saa aiheutua merkittäviä muutoksia luonnonolosuhteissa, eikä merkittävää maisemallista haittaa.

Malminetsintäluvan haltijan on kairauksen päätyttyä tulpattava kairareitit teräksisen maakairausputken paikalleen jäädessä mansettitulpalla pohjaveden maanpinnalle nousun estämiseksi. Kairaputket on katkaistava noin 0,10–0,20 metrin pituuteen läheltä maanpintaa, kairaputken päät on peitettävä metallisella suojahatulla ja merkittävä selvästi huomiovärillisiin puupaaluin, joissa on kairauspaikan tunnisteet ja heijastin. Kairakohteiden jätehuolto sekä siistiminen on tehtävä välittömästi töiden loputtua kohteella.

Perustelut: Malminetsintäluvan haltijan on luovuttuaan malminetsintäalueesta tai sen menetettyään viipymättä saatettava malminetsintäalue yleisen turvallisuuden vaatimaan kuntoon, sekä saatettava alue mahdollisimman luonnonmukaiseen tilaan (621/2011) 11 ja 15 §.

9. Määräykset yleisen ja yksityisen edun kannalta välttämättömistä ja luvan edellytysten toteuttamiseen liittyvistä seikoista

Malminetsintäluvan haltijan on rajoitettava malminetsintä ja muu malminetsintäalueen käyttö tutkimustyön kannalta välttämättömiin toimenpiteisiin. Toimenpiteet on suunniteltava siten, että niistä ei aiheudu kohtuudella vältettävissä olevaa yleisen tai yksityisen edun loukkausta. Vaikka tässä malminetsintäluvassa sallitut tutkimusmenetelmät eivät vaikuta laajasti ympäristöön, malminetsintäluvan haltijan on oltava kuitenkin riittävästi selvillä hankkeen ympäristövaikutuksista siinä laajuudessa kuin kohtuudella voidaan edellyttää.

Tässä malminetsintäluvassa sallitut tutkimusmenetelmät on kirjattu lupamääräykseen 1. Sallituilla malminetsintämenetelmillä ei vaikeuteta oikeusvaikutteisen kaavan toteuttamista, ei aiheuteta olennaista haittaa muulle elinkeinotoiminnalle eikä merkittävää maisemallista haittaa. Sallituilla tutkimustoimilla ei myöskään aiheuteta merkittäviä muutoksia luonnonolosuhteissa, harvinaisten tai arvokkaiden luonnonesiintymien olennaista vahingoittumista, merkittävää maisemallista haittaa tai muuta merkittävää vahingollista ympäristövaikutusta, kun tutkimukset suoritetaan päätöksessä sallituilla menetelmillä sallituina ajankohtina. Lupamääräyksen 1 kohdassa 2 mainittua koneellisesti tehtävää maa- ja kallioperänäytteenottoa ei kuitenkaan saa suorittaa vesistön päältä. Mikäli malminetsintätutkimukset edellyttävät kairausta vesistön päältä, tulee sitä varten hakea luvan muuttamista kaivoslain (621/2011) 69 §:n mukaisesti.

Tällä malminetsintäluvalla ei ole tarkoituksena tehdä koelouhintaa taikka laajuudeltaan tai vaikutuksiltaan sitä vastaavia toimenpiteitä, eikä toimintaa myöskään ole suunniteltu asema-kaava-alueelle. Sallittujen, kohteella hetkellisesti suoritettavien tutkimustoimien ei voida myöskään katsoa häiritsevän merkittävästi Suomen pesimälintuja, jotka ovat suurelta osin luonnonsuojelulailta rauhoitettuja. Suomessa seurataan lajien uhanalaisuutta, ja lajien uhanalaisuustilanteen voi tarkastaa Punaisen kirjan verkkopalvelussa (YM & SYKE, 2019), joka löytyy osoitteesta <https://punainenkirja.laji.fi>. Kirjassa on mainittu myös aina uhanalaisuuteen johtaneet syyt ja uhkatekijät tulevaisuudessa. Tässä luvassa sallittuja malminetsintämenetelmiä ei mainita kirjassa syiksi tai tulevaisuuden uhkatekijöiksi.

Luvansaajan on huolehdittava tutkimustoiminnassaan, ettei eri tutkimusvaiheissa päädy kiintoainesta pintavesiin. Purouomien luonnontilaa ei saa vaarantaa.

Välittömästi lupa-alueen läheisyydessä eteläpuolella olevalla Vuolijoella on havaintoja saukosta. Tutkimustoiminta on suoritettava siten, ettei tapahdu lajin heikentämistä tai häviämistä eikä lajin elinympäristön heikentämistä tai tuhoutumista.

Lisätietoja kohteen tilanteesta saa Kainuun ELY-keskuksen lausunnossa (Liite 4), ja Kainuun museon lausunnossa (Liite 5) mainitulta yhteyshenkilöltä tai Tukesilta.

Malminetsintäluvalla haltijan tulee esittää hyvissä ajoin ennen tutkimustöiden aloittamista tarkka tutkimussuunnitelma toimenpiteineen ja sijaintitietoineen ja tarvittaessa päivittää kivianesjätteen jätehuoltosuunnitelmaa Tukesille. Lisäksi tutkimussuunnitelma tulee toimittaa tiedoksi toimivaltaiselle Kainuun ELY-keskukselle ja Kainuun museolle. Lähtökohtaisesti luvanhaltijalla ei ole kaivoslaissa asetettua yleistä inventointivelvollisuutta kasvillisuus- tai luontokartoituksille varovaisuusperiaate huomioiden, eikä sellaista edellytetä muiltakaan samankaltaisia vaikutuksia aiheuttavilta maankäyttömuodoilta suojelualueiden ulkopuolella.

Perustelut: Tutkimussuunnitelman esittämisvelvollisuudella varmistetaan, että toimenpiteisiin voidaan tarvittaessa valvonnallisesti puuttua. Samalla Tukesin on mahdollista kaivoslain valvonnan toteuttamiseksi arvioida toimenpiteiden vaikutusta ja tarvittaessa antaa tarkempia lisämääräyksiä toimenpiteiden suorittamisesta. Kaivoslaki (621/2011) 11 § ja 12 § ja 69 §, VNa (391/2012) 2 §.

Siirtyminen lupa-alueelle, ja lupa-alueella liikkuminen on sulanmaan aikana pyrittävä suunnittelemaan niin, että luontaisia aukkoja ja olemassa olevia uria käytetään mahdollisimman paljon hyväksi. Kosteikkoalueilla liikkumista tulee ensisijaisesti välttää sulanmaan aikana. Toiminnanharjoittajan on oltava selvillä toimintansa ympäristövaikutuksista, ympäristöriskeistä ja niiden hallinnasta sekä haitallisten vaikutusten vähentämismahdollisuuksista. Koneellinen tutkimus ja näytteenotto alueilla, joilla on olemassa vaarana, että tutkimukset tai liikkuminen aiheuttaa maaperään vahinkoja (suot), tulee suorittaa aina ajankohtana, jolloin maaperä on jäänyt. Tutkimusmontut ja kuopat tulee merkitä huomiokkein sekä luiskata loiva reunaisiksi päistään niiden ollessa auki ja sisältävän putoamisvaaran. Tutkimusten päätyttyä tutkimusmontut, -kuopat ja -ojat on täytettävä ja maisemoitava.

Perustelut: Määräys perustuu kaivoslain (621/2011) 11 §:ään. Malminetsintäluvan haltijan on rajoitettava malminetsintä ja muu malminetsintäalueen käyttö tutkimustyön kannalta välttämättömiin toimenpiteisiin. Toimenpiteet on suunniteltava siten, että niistä ei aiheudu kohtuudella vältettävissä olevaa yleisen tai yksityisen edun loukkausta. Malminetsintäluvan nojalla tapahtuvasta malminetsinnästä ja muusta malminetsintäalueen käytöstä ei saa aiheutua:

- 1) haittaa ihmisten terveydelle tai vaaraa yleiselle turvallisuudelle;
- 2) olennaista haittaa muulle elinkeinotoiminnalle;
- 3) merkittäviä muutoksia luonnonolosuhteissa;
- 4) harvinaisten tai arvokkaiden luonnonesiintymien olennaista vahingoittumista;
- 5) merkittävää maisemallista haittaa
- 6) muuta merkittävää vahingollista ympäristövaikutusta.

#### 10. Määräys malminetsintäkorvauksen suuruudesta ja maksuajankodasta

Malminetsintäluvan haltijan on maksettava malminetsintäalueeseen kuuluvien kiinteistöjen omistajille vuotuista korvausta **20 euroa hehtaarilta** luvan voimassaoloajalta. Malminetsintäalueesta lasketaan kokonaispinta-ala, ja jokaisen kiinteistön tai muiden rekisteriyksiköiden osalta pinta-ala vähintään 0,1 hehtaarin tarkkuudella.

Malminetsintäkorvaus ensimmäiseltä vuodelta on maksettava viimeistään 30 päivänä siitä, kun malminetsintälupa on tullut lainvoimaiseksi. Seuraavina vuosina korvaus on maksettava vastaavana ajankohtana. Luvan haltijan on ilmoitettava malminetsintäkorvauksen kokonaissuorituksesta kirjallisesti kaivosviranomaiselle, kun velvollisuus on täytetty.

Mikäli hakija pienentää tai muuttaa tässä päätöksessä määrättyä malminetsintäaluetta muutoshakemuksella, määräytyy uusi malminetsintäkorvaus maanomistajalle seuraavasta tämän lupapäätöksen maksupäivästä alkaen muutospäätöksessä määrättävän pinta-alan mukaan.

Perustelut: Määräys perustuu kaivoslain (621/2011) 99 §:ään, jossa säädetään malminetsintäkorvauksen suuruudesta ja maksutavasta, 51 § 67 § ja 69:ään, joissa säädetään malminetsintäluvan raukeamisesta ja muuttamisesta sekä 152.1 §:ään jossa säädetään kaivosviranomaisen on oikeudesta saada kaivoslain säännösten noudattamisen valvontaa varten tarpeelliset tiedot niiltä, joita tämän lain velvoitteet koskevat.

#### 11. Määräys vahinkojen ja haittojen korvaamisesta malminetsintäalueella

Malminetsintäluvan haltijan on korvattava malminetsintäalueella tapahtuvasta kaivoslakiin (621/2011) perustuvasta toiminnasta aiheutuneet vahingot ja haitat, jollei jonkin toimenpiteen osalta korvauksesta toisin säädetä.

Perustelut: Määräys perustuu kaivoslain (621/2011) 103 §:ään, jossa säädetään vahinkojen ja haittojen korvaamisesta malminetsintäalueella.

#### Hakemuksen käsittely

Hakemus: Otanmäki Mine Oy	19.6.2018
Kuulutus hakemuksesta: Tukes	25.4.2024
Lausuntopyynnöt: Tukes	25.4.2024
Täydennys: Otanmäki Mine Oy	4.10.2024
(hakija täydensi kaivannaisjätteen jätehuoltosuunnitelmaa liitteellä)	
Päätös: Tukes	11.10.2024



## Lupahakemuksesta tiedottaminen

Tukes on tiedottanut hakemuksesta 25.4.2024 kuuluttamalla siitä 30 päivän ajan Kajaanin kaupungin ilmoituskanavilla. Hakemus on ollut nähtävillä myös Tukesin internet-sivuilla. Hakemus on ollut nähtävillä 3.6.2024 saakka.

Asianosaisia maanomistajia on tiedotettu hakemuksesta kirjeitse.

Lausunnot ja mielipiteet on pyydetty toimitettavaksi viimeistään 3.6.2024. Tämän päivämääränkin jälkeen toimitetut lausunnot ja mielipiteet on otettu ratkaisussa huomioon.

## Lausuntopyynnöt ja lausunnot hakemuksesta

Hakemuksesta on lähetetty lausuntopyynnöt ja saatu lausunnot seuraavasti:

- 1) Tukesin lausuntopyyntö on lähetetty **Kajaanin kaupungille** 25.4.2024. Kajaanin kaupunki ei ole antanut lausuntoa.
- 2) Tukesin lausuntopyyntö on lähetetty **Kainuun ELY-keskukselle** 25.4.2024. Kainuun ELY –keskus on antanut lausunnon 30.5.2024 (liite 4).
- 3) Tukesin lausuntopyyntö on lähetetty **Kainuun museolle** 25.4.2024. Kainuun museo maakuntamuseo on antanut lausunnon 30.5.2024 (liite 5).

## Muistutukset ja mielipiteet

Hakemuksen johdosta ei esitetty muistutuksia tai mielipiteitä.

## Hakijan selitys

Hakijalta ei ole pyydetty selitystä.

## Tukesin kannanotto lausunnoissa ja muistutuksissa esitettyihin yksilöityihin vaatimuksiin

Lausunnoissa esitetyt asiat on otettu lupapäätöksessä huomioon lupamääräyksiin.

## Tiedoksi luvan haltijalle

### Kaivoslain (621/2011) suhde muuhun lainsäädäntöön

Sen lisäksi, mitä kaivoslaissa säädetään, sovelletaan kaivoslain mukaista lupa- tai muuta asiaa ratkaistaessa ja muutoin tämän lain mukaan toimittaessa muun muassa; luonnonsuojelulakia ([9/2023](#)), ympäristönsuojelulakia ([527/2014](#)), erämaalakia ([62/1991](#)), maankäyttö- ja rakennuslakia ([132/1999](#)), vesilakia ([587/2011](#)), poronhoitolakia ([848/1990](#)), säteilylakia ([592/1991](#)), ydinenergialakia ([990/1987](#)), muinaismuistolakia ([295/1963](#)), maastoliikennelakia ([1710/1995](#)) ja patoturvallisuuslakia ([494/2009](#)). VesiL [587/2011](#). Malminetsintäluvan haltijan on aina noudatettava Suomen lainsäädäntöä ja asiaan liittyviä muita kansainvälisiä sopimuksia.

### Maastossa liikkuminen

Maastoliikennelain (1710/1995) 4.1 §:n ja 4.2 §:n 9-kohdan mukaan kaivoslaissa (621/2011) tarkoitetulla malminetsintäalueella ja 30 metrin etäisyydellä sen rajasta moottorikäyttöisellä ajoneuvolla liikkuminen ei edellytä maanomistajan tai haltijan lupaa, kun kyse on asianomaisessa malminetsintäluvassa tai kaivosluvassa tarkoitetun toiminnan kannalta välttämättömästä liikkumisesta. Mikäli malminetsintäalue rajautuu alueeseen, jolla liikkumista on rajoitettu (esim. luonnonsuojelualue), malminetsintäalueen rajan ulkopuolella tarvitaan

alueen hallinnasta vastaavan viranomaisen suostumus.

Viitaten lupamääräykseen 9, malminetsintäluvan haltija veloitetaan rajoittamaan malminetsintä ja malminetsintäalueen käyttö tutkimustyön kannalta välttämättömiin toimenpiteisiin. Malminetsinnästä ei saa aiheutua merkittäviä muutoksia luonnonolosuhteissa, harvinaisten tai arvokkaiden luonnonesiintymien olennaista vahingoittumista, merkittävää maisemallista haittaa. Alueen koskemattomuuteen, joka liittyy alueen suojelutavoitteisiin, on säilytettävä. Aiheutetut vahingot on korvattava maanomistajalle.

### **Luvan muuttaminen ja raukeaminen**

Malminetsintäluvan haltijan on kaivoslain (621/2011) 69 §:n mukaan haettava malminetsintäluvan muuttamista, jos tutkimussuunnitelmaa muutetaan tai täydennetään siten, että lupamääräyksiä on tarpeen tarkistaa. Luvanhaltija voi lisäksi hakea malminetsintäluvan muuttamista lupamääräysten tarkistamiseksi, kun luvan mukaista toimintaa on tarpeen muuttaa.

Kaivosviranomaisen on (621/2011) 67 §:n mukaan päätettävä, että malminetsintälupa raukeaa, jos luvanhaltija tekee asiaa koskevan ilmoituksen. Luvanhaltija on velvollinen tekemään ilmoituksen, jos tarkoituksena ei enää ole harjoittaa lupaan perustuvaa toimintaa. Malminetsintälupa raukeaa ilmoituksen saavuttua kaivosviranomaiselle.

### **Luvan voimassaolon jatkaminen**

**Malminetsintäluvan voimassaolon jatkamisen edellytyksistä säädetään kaivoslain (621/2011, sekä 505/2023) 61 §, 61a § sekä 61 b §:ssä.**

Kaivoslain (621/2011) 61.1 §:n mukaan malminetsintäluvan voimassaoloa voidaan jatkaa enintään kolme vuotta kerrallaan siten, että lupa on voimassa yhteensä enintään viisitoista vuotta.

Kaivoslain (621/2011) 61.2 §:n mukaan malminetsintäluvan voimassaolon jatkamisen edellytyksenä on, että:

- 1) malminetsintä on ollut tehokasta ja järjestelmällistä;
- 2) esiintymän hyödyntämismahdollisuuksien selvittäminen edellyttää jatkotutkimuksia;
- 3) luvanhaltija on noudattanut tässä laissa säädettyjä velvollisuuksia samoin kuin lupamääräyksiä;
- 4) voimassaolon jatkamisesta ei aiheudu kohtuutonta haittaa yleiselle tai yksityiselle edulle.

Kaivoslain (621/2011) 66 §:n mukaan malminetsintäluvan voimassaolon jatkamista varten lupaviranomaiselle on ennen luvan voimassaolon päättymistä toimitettava lupahakemus sekä lupaharkinnan kannalta tarpeelliset ja luotettavat selvitykset edellä mainituista voimassaolon jatkamisen edellytyksistä.

Kaivostoiminnasta annetun valtioneuvoston asetuksen (391/2012) 27.2 §:n mukaan hakemuksesta tulee käydä ilmi hakijan haluamat muutokset lupa-alueeseen tai muut merkittävät muutokset sekä asianosaisissa tapahtuneet muutokset. Asetuksen 27.3 §:n mukaisesti hakemukseen tulee liittää lupaharkinnan kannalta tarpeellinen ja luotettava selvitys:

- 1) hakemuksen kohteena olevan luvan nojalla tehdyistä toimenpiteistä ja niiden tuloksista;
- 2) alueelle kohdistuneiden tutkimuskustannusten määrästä;
- 3) esiintymän hyödyntämismahdollisuuksista ja jatkotutkimusten tarpeellisuudesta;
- 4) perustelut aluerajaukselle.

Lisäksi hakemukseen sovelletaan vastaavasti, mitä lupahakemuksesta säädetään kaivoslain

(621/2011) 34 §:ssä.

### Lupapäätöksestä tiedottaminen

Lupapäätös on toimitettu päätöksenantopäivänä:

- Otanmäki Mine Oy:lle (hakija)

Jäljennös päätöksestä on toimitettu antopäivänä

- Kajaanin kaupungille,
- Kainuun ELY-keskukselle,
- Kainuun museolle tiedoksi,
- niille, jotka ovat jäljennöstä erikseen pyytäneet

Päätöksen antamisesta on ilmoitettu

- maanomistajille (kirjeitse)
- asianosaisille, joita asia erityisesti koskee
- niille, jotka ilmoitusta ovat erikseen pyytäneet

Tukes toimittaa Maanmittauslaitokselle malminetsintäluvasta tiedot merkittäväksi kiinteistötietojärjestelmään.

Perustelut: Päätöksestä tiedottaminen ja siinä noudatettu menettely perustuvat kaivoslain (621/2011) lupapäätöksestä tiedottamista koskevaan 58 §:ään.

### Päätösmaksu

Tästä päätöksestä perittävä maksu on **3000 €**. Valtion talous- ja henkilöstöhallinnan palvelukeskus lähettää laskun hakijalle.

Maksu perustuu hakemuksen vireille tullessa voimassa olleeseen asetukseen Turvallisuus- ja kemikaaliviraston maksullisista suoritteista (1579/2015).

### Muutoksenhaku

Tähän päätökseen saa kaivoslain (621/2011) 162 §:n nojalla hakea muutosta valittamalla **Pohjois-Suomen hallinto-oikeuteen**.

Valitus on tehtävä kirjallisesti 30 päivän kuluessa päätöksen tiedoksisaannista (808/2019, 13 §). Päätöksen tiedoksisaannin katsotaan tapahtuneen seitsemäntenä päivänä päätöksen julkaisemisesta. Liitteenä olevasta valitusosoituksesta ilmenee, miten muutosta haettaessa on meneteltävä.

Päätöksestä perittävästä maksusta valitetaan samassa järjestyksessä kuin pääasiasta.

### Lisätietoja

kaivosasiat@tukes.fi tai ylitarkastaja Antti Mikkola puh. 029 505 2184

Asian on esitellyt ylitarkastaja Antti Mikkola ja ratkaissut johtava asiantuntija Ilkka Keskitalo. Tämä asiakirja on allekirjoitettu sähköisesti. Allekirjoittajan henkilöllisyyden ja allekirjoituksen ajankohdan voi varmistaa allekirjoitusta klikkaamalla ja asiakirjan aitous voidaan todentaa sähköisesti. Jos asiakirjaa muutetaan jälkikäteen, allekirjoitus ei ole enää kelvollinen. Sähköinen asiakirja on alkuperäiskappale, eikä allekirjoituksen oikeellisuutta voi varmistaa paperitilusteesta. Alkuperäisen sähköisen asiakirjan voi tarvittaessa pyytää Tukesin kirjaamosta.

## LIITTEET

Liite 1	ML2018:0063 lupakartta
Liite 2	Tilakohtaiset pinta-alat malminetsintälupa-alueella
Liite 3	Asianosaiset maanomistajat
Liite 4	Kainuun ELY-keskuksen lausunto
Liite 5	Kainuun museon lausunto
Liite 6	Kaivannaisjätteen jätehuoltosuunnitelman täydennys, Otanmäki Mine Oy
Liite 7	Ohje vakuuden asettamiseksi

## VALITUSOSOITUS

### Valitusviranomainen

Päätökseen saa hakea muutosta valittamalla sille hallinto-oikeudelle, jonka tuomiopiirissä pääosa tässä päätöksessä tarkoitettusta alueesta sijaitsee. Toimivaltainen hallinto-oikeus on mainittu valitusosoituksen lopussa. Valituskirjelmä osoitetaan valitusviranomaiselle ja se on toimitettava valitusajassa hallinto-oikeuden kirjaamoon.

### Valitusaika

Valitus on tehtävä kirjallisesti 30 päivän kuluessa päätöksen tiedoksisaannista. Päätöksen tiedoksisaannin katsotaan tapahtuneen seitsemäntenä päivänä päätöksen julkaisemisesta.

### Valitusoikeus

Malminetsintälupaa, kaivoslupaa ja kulanhuudontalupaa koskevaan päätökseen, mainitun luvan voimassaolon jatkamista, raukeamista, muuttamista ja peruuttamista koskevaan päätökseen sekä kaivostoiminnan lopettamispäätökseen saa hakea muutosta:

- 1) asianosainen;
- 2) rekisteröity yhdistys tai säätiö, jonka tarkoituksena on ympäristön-, terveyden- tai luonnonsuojelun taikka asuinympäristön viihtyisyyden edistäminen ja jonka sääntöjen mukaisella toiminta-alueella kysymyksessä olevat ympäristövaikutukset ilmenevät;
- 3) toiminnan sijaintikunta tai muu kunta, jonka alueella toiminnan haitalliset vaikutukset ilmenevät;
- 4) elinkeino-, liikenne- ja ympäristökeskus ja muu asiassa toimialallaan yleistä etua valvova viranomainen;
- 5) saamelaiskäräjät sillä perusteella, että luvassa tarkoitettu toiminta heikentää saamelaisten oikeutta alkuperäiskansana ylläpitää ja kehittää omaa kieltään ja kulttuuriaan;
- 6) kolttien kyläkokous sillä perusteella, että luvassa tarkoitettu toiminta heikentää kolttien elinolosuhteita ja mahdollisuuksia harjoittaa elinkeinoja.

Kaivosviranomaisella on lisäksi oikeus valittaa sellaisesta päätöksestä, jolla hallinto-oikeus on muuttanut sen tekemää päätöstä tai kumonnut päätöksen.

### Valituksen sisältö

Valituskirjelmässä on ilmoitettava

- päätös, johon haetaan muutosta
- miltä kohdin päätökseen haetaan muutosta ja mitä muutoksia siihen vaaditaan tehtäväksi
- perusteet, joilla muutosta vaaditaan
- mihin valitusoikeus perustuu, jos valituksen kohteena oleva päätös ei kohdistu valittajaan
- valittajan nimi ja kotikunta
- postiosoite ja puhelinnumero, joihin asiaa koskevat ilmoitukset valittajalle voidaan toimittaa

Jos valittajan puhevaltaa käyttää hänen laillinen edustajansa tai asiamiehensä tai jos valituksen laatijana on joku muu henkilö, valituskirjelmässä on ilmoitettava myös tämän nimi ja kotikunta.

Valittajan, laillisen edustajan tai asiamiehen on allekirjoitettava valituskirjelmä, ellei valituskirjelmää toimiteta sähköisesti (telekopiona tai sähköpostilla).

## Valituksen liitteet

Valituskirjelmään on liitettävä

- päätös, johon haetaan muutosta valittamalla, alkuperäisenä tai jäljennöksenä
- asiakirjat, joihin valittaja vetoaa vaatimuksensa tueksi, jollei niitä ole jo aikaisemmin toimitettu viranomaiselle
- asiamiehen valtakirja

## Valituskirjelmän toimittaminen perille

Valituskirjelmän voi viedä valittaja itse tai hänen valtuuttamansa asiamies. Valituskirjelmä liitteineen voidaan myös lähettää postitse, telekopiona tai sähköpostilla. Postiin valituskirjelmä on jätettävä niin ajoissa, että se ehtii perille valitusajan viimeisenä päivänä ennen aukioloajan päättymistä. Hallinto-oikeudessa kirjaamon aukioloaika on klo 8.00–16.15. Sähköisesti (telekopiona tai sähköpostilla) toimitetun valituskirjelmän on oltava toimitettu niin, että se on käytettävissä vastaanottolaitteessa tai tietojärjestelmässä määräajan viimeisenä päivänä ennen virka-ajan päättymistä.

Valittajalta peritään hallinto-oikeudessa **oikeudenkäyntimaksu 270 euroa**. Tuomioistuinten ja eräiden oikeushallintoviranomaisten suoritteista perittävistä maksuista annetussa laissa (701/1993) on erikseen säädetty eräistä tapauksista, joissa maksua ei peritä.

Toimivaltaisen hallinto-oikeuden yhteystiedot muutoksenhakua varten:

### **Pohjois-Suomen hallinto-oikeus**

käyntiosoite: Torikatu 34–90, 90100 Oulu

postiosoite: PL 189, 90101 Oulu

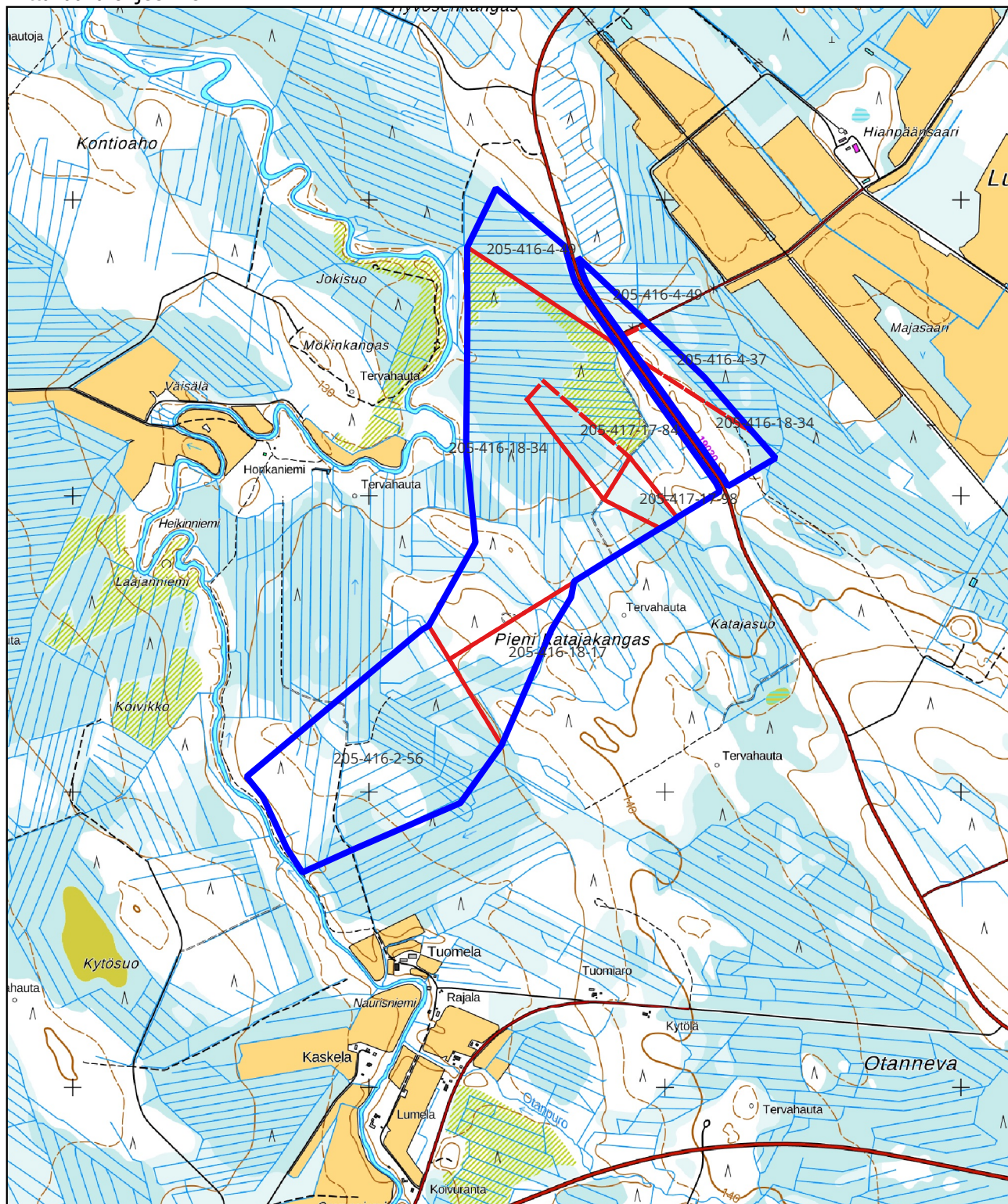
puhelin: 029 56 42800


faksi: 029 56 42841

sähköposti: [pohjois-suomi.hao@oikeus.fi](mailto:pohjois-suomi.hao@oikeus.fi)

Valituksen voi tehdä myös hallinto- ja erityistuomioistuinten asiointipalvelussa osoitteessa: <https://asiointi2.oikeus.fi/hallintotuomioistuimet>

Kartta malminetsintäluapa-alueesta  
Mittakaava ohjeellinen



 Malminetsintäluapa-alue

 Kiinteistörajat

Mittakaava 1:20000  
Otanmäki Mine Oy  
Otanmäki 5  
ML2018:0063

Kiinteistötunnus	Pinta-ala (ha)
20541600180034	64,78
20541600040049	10,06
20541600040037	3,50
20541700170098	2,68
20541600180017	8,43
20541600020056	37,30
20541700170084	4,97
	131,72

Pinta-ala yhteensä: **131,72 ha**



ASIANOSAINEN MAANOMISTAJA
[REDACTED]
[REDACTED]
[REDACTED]
[REDACTED]
[REDACTED]
[REDACTED]
[REDACTED]
[REDACTED]
[REDACTED]
[REDACTED]



Turvallisuus- ja kemikaaliviraston lausuntopyyntö 25.4.2024

## Otanmäki Mine Oy, malminetsintä, Otanmäki 5, lupatunnus ML2018:0063, Kajaani

Turvallisuus- ja kemikaalivirasto (Tukes) pyytää kaivoslain (10.6.2011/621) 37 §:n nojalla Kainuun ELY-keskukselta lausuntoa Otanmäki Mine Oy:n malminetsintälupahakemuksesta. Tukes pyytää lausuntoa, onko kohteella mahdollista jatkaa tehokasta malminetsintää hakemuksen mukaisilla tutkimusmenetelmillä ilman että niistä on kaivoslain (621/2011) 11 §:n mukaisia seuraamuksia.

Otanmäki 5 sijaitsee Kajaanin kaupungissa, Vuolijoen-Otanmäen taajamassa. Lupahakemusalueen pinta-ala on 131,72 hehtaaria.

Hakija etsii alueelta harvinaisia maametalleja. Haettavalla alueella sijaitsee kaksi tunnettua harvinaisten maametallien (REE) esiintymää. Tutkimuksissa käytetään geofysikaalisia menetelmiä, kuten kallioperän magneettista ja sähköistä mittausta, sekä säteilymittauksia. Alueelle tehdään kaivinkoneella tutkimusojia ja -monttuja, joista otetaan näytteitä kiilaamalla ja räjäyttämällä. Kallioperänäytteitä voidaan ottaa myös timanttikairauksella ja iskuporauksella.

Näytteenotto ja tutkimukset aloitetaan malminetsintäluvan myöntämisen myötä. Hakijan mukaan tutkimusvaiheessa ei synny kaivannaisjätettä eikä tutkimusvaihe aiheuta vaikutuksia ympäröivään luontoon. Hakija ei aio rakentaa alueelle väliaikaisia rakennelmia.

### Kainuun ELY-keskus lausuu seuraavaa:

#### Rauhoitetut, erityisesti suojeltavat ja uhanalaiset lajit

Lupahakemusalueen eteläpuolella, noin 220 metrin päässä Vuolijoen varrella on havaittu saukon (*Lutra lutra*) jäljet vuonna 2022 tehdyn luontokartoituksen yhteydessä. Saukko kuuluu luontodirektiivin liitteen IV a lajeihin, joiden lisääntymis- ja levähdyspaikkojen hävittäminen ja heikentäminen on luonnonsuojelulain (9/2023) 78 §:n 2 momentin mukaan kielletty. Malminetsintään liittyvillä toimenpiteillä ei saa hävittää eikä heikentää lisääntymis- ja levähdyspaikoiksi määriteltäviä kohteita.

Tyypillisesti saukon lisääntymis- ja levähdyspaikkoja on jokialueilla, joiden rannoilla kasvaa puuvartisista kasveja. Saukon lisääntymispaikkaan on määritelty kuuluvaksi

30.5.2024

synnytyspesä, pienten poikasten siirtopesä sekä edellä mainittujen lähistöllä sijaitsevat talvella sulana pysyvät vesistön osat, joilla pentue talvella saalistaa ja jotka saukkonaaras on syksyllä hajumerkinnyt poikuereviirinsä ydinalueeksi. Levähdyspaikkoja ovat esimerkiksi jokirantojen suojaiset kuustenalustat, luolat ja majavanpesät.

Hakemusalue ei rajoitu suoraan Vuolijokeen, vaan lähimmillään se on noin 6 metrin etäisyydellä hakemusalueen eteläosissa. Lähin karttaan merkitty koski on noin 500 metrin päässä lupa-alueen eteläpuolella. Kainuun ELY-keskuksella ei ole alueelta kartoitustietoa talvella mahdollisesti sulana olevista ja siten saukolle soveltuvista jokiosuuksista. Kainuun ELY-keskus katsoo, että hakijan tulee jättää riittävä suojavyöhyke Vuolijokeen, jolloin malminetsintäluvassa esitetty toiminta ei todennäköisesti hävitä tai heikennä saukon lisääntymis- tai levähdyspaikkoja.

Hakemusalueella on karttatarkastelun perusteella potentiaalisia viitasammakolle (*Rana arvalis*) soveltuvia elinympäristöjä. Hakemuksesta ei käy ilmi, onko alueen viitasammakkoja selvitetty. Viitasammakko on luontodirektiivin liitteen IV a laji, jonka lisääntymis- ja levähdyspaikkojen hävittäminen ja heikentäminen on luonnonsuojelulain (9/2023) 78 §:n 2 momentin mukaan kielletty. ELY-keskuksen näkemyksen mukaan malminetsintä ei uhkaa viitasammakon mahdollisia elinpiirejä, kun toiminnassa huomioidaan suojaetäisyys pintavesiin ja huolehditaan veden laadun säilyminen esimerkiksi kiintoaines- tai kemikaalihuuhoutumia välttämällä.

Kainuun ELY-keskuksen lajitietojärjestelmistä tarkastaman tiedon mukaan alueella ei ole muita ennalta tiedossa olevia lakisääteisesti suojeltavien lajien havaintopaikkoja.

#### Natura- ja luonnonsuojelualueet sekä tiukasti suojellut luontotyypit

Viranomaisten paikkatietojärjestelmien mukaan alueelle tai sen välittömään läheisyyteen ei sijoitu Natura-alueita, luonnonsuojeluohjelmien alueita eikä yksityisiä luonnonsuojelualueita. Kainuun ELY-keskuksella ei ole hakemusalueella vireillä luonnonsuojelualueeksi hankittavia alueita. Alueelle ei sijoitu tiedossa olevia suojeltavien luontotyyppien esiintymiä. Luonnonsuojelulain 65 §:n mukaisten tiukasti suojeltujen serpentiiniluontotyyppien hävittäminen ja heikentäminen on kielletty riippumatta siitä, onko esiintymä merkitty Suomen ympäristökeskuksen ylläpitämään paikkatietoaineistoon.

#### Pohja- ja pintavedet

Hakemusalue ei sijaitse luokitellulla pohjavesialueella. ELY-keskus muistuttaa, että toimija on aina vesilain (587/2011) mukaisessa vastuussa kaikesta pohjavedelle aiheutuvasta vahingosta. Alueella olevat kairareiät on tulpattava ja kairausten jälkeen on varmistettava, ettei kairareiistä nouse pohjavettä maanpinnalle. Kairauksissa mahdollisesti maahan jätettävät putket on katkaistava läheltä maan pintaa.

Karttatarkastelun perusteella lupa-alueella ei ole lähteitä tai luonnontilaisia puroja. Lupa-alue on vahvasti ojitettua ja ojat johtavat suoraan tai välillisesti lupa-alueen

30.5.2024

länsipuolella virtaavaan Vuolijokeen. Lupahakemuksessa ei ole tarkemmin kuvattu, minne tutkimuskaivantoja tehtäisiin ja kuinka laajamittaisia ne olisivat, joten ELY-keskus ei pysty arvioimaan, onko tutkimusojilla vaikutuksia alueen vesitalouteen.

Maaperän kaivaminen, kallioperän rikkoutuminen ja raskaalla kalustolla liikkuminen lisää kiintoainehuuhtoumien riskiä. Hakijan on huomioitava töiden suunnittelussa ja toteutuksessa niin Vuolijoen kuin ojitetun alueen mahdollinen tulviminen. Maahan kajoavassa toiminnassa on jätettävä ojiin ja muihin pintavesiin riittävät suojavyyhykkeet, ettei maa-aineksia tai kairaussoijaa kulkeudu vesistöihin. Suojakaistojen leveys riippuu muun muassa maalajista, maanpinnan kaltevuuksista ja alueen kasvillisuudesta. Suojavyöhykkeen määrittämisessä tulee huomioida mahdollinen tulvimisalue, jota ei lasketa suojakaistan leveyteen. Suojavyöhykkeellä on vältettävä koneilla liikkumista, jotta ei synny suojakaistan tehoa heikentäviä oikovirtauspainanteita. Ojitusiheydestä huolimatta alueella voi olla soistuneiden turvemaita tai muita vastaavia kosteita alueita. Näillä työt suositellaan suoritettavaksi talvikuukausien aikana kasvillisuuden ja maanpinnan kuormituksen sekä maastoon jäävien jälkien minimoimiseksi.

Malminetsintä ei yleisesti edellytä vesilain (587/2011) mukaista lupaa, mutta joissakin tapauksissa tutkimusmenetelmät voivat edellyttää vesilupaa tai vesilain mukaista ilmoitusta. Esimerkiksi, jos syväkairaamalla tehtävissä tutkimuksissa veden otto ylittää 100 m<sup>3</sup>/vrk, on hakija velvollinen tekemään veden käytöstä vesilain 2 luvun 15 §:n mukaisen kirjallisen ilmoituksen Kainuun ELY-keskukselle.

Kainuun ELY-keskus muistuttaa, että vesistön tilan heikentymistä voidaan pitää kaivoslain (621/2011) 11 §:n tarkoittamana merkittävänä muutoksena luonnonolosuhteissa, jota malminetsinnästä ei saa aiheutua. Tällainen merkittävä muutos voi aiheutua esimerkiksi liiallisista kiintoaineshuuhtoutumista tai kairauksen apuainevuodoista.

### Kaivannaisjäte

Hakijan mukaan tutkimusvaiheessa ei synny kaivannaisjätettä, joten jätehuoltosuunnitelmaa ei ole esitetty osana hakemusta. Toisaalta hakija on ilmoittanut, ettei alueella ole tarpeen suorittaa jälkihoitotoimenpiteitä. Kainuun ELY-keskuksen näkemys on, että mahdollisten tutkimusojien sekä kaivantojen yhteydessä kaivannaisjätettä voi syntyä, varsinkin jos tutkimusojia tai -kaivantoja ei maisemoida. Myös kairauksessa voi muodostua pieniä määriä kaivannaisjätettä, joka tulisi hallita asianmukaisesti esimerkiksi talteen keräämällä ja kuljettamalla jatkokäsittelyyn.

Malminetsinnässä syntyvä jäte luokituu ympäristönsuojelulain 112 §:n mukaisesti kaivannaisjätteeksi (esimerkiksi pintamaat ja kiviaines). Mikäli tutkimusojia ei maisemoida, voi ojien kaivamisen myötä syntyä kaivannaisjätteeksi luokiteltavaa materiaalia, jolloin hakemuksen liitteenä tulisi olla kaivoslain 34 §:n 5 momentin edellyttämä kaivannaisjätteen jätehuoltosuunnitelma. Kainuun ELY-keskus pitää tärkeänä, että maa- ja kiviainesjätteen synnyn ehkäisemiseksi, sen haitallisuuden vähentämiseksi sekä jätteen hyödyntämiseksi ja käsittelemiseksi laaditaan jätehuoltosuunnitelma (kaivoslaki 621/2011, 13 §). Jätehuoltosuunnitelman puuttuminen osaltaan vaikeuttaa toiminnan vesistövaikutuksien arviointia kaivoslain

30.5.2024

11 §:n osalta. Haettavalle malminetsinnälle on mahdollisten kaivannaisjätteiden ja maastovaurioiden vuoksi määrättävä riittävä vakuus, jotta alueen jälkihoito voidaan varmistaa.

#### Yhteenvedo

Kainuun ELY-keskuksen näkemyksen mukaan hakemus on suppea, sillä kaivoslain 34 §:n 2 momentin mukaan lupahakemuksessa on esitettävä lupaharkinnan kannalta tarpeellinen ja luotettava selvitys toimintaa koskevista suunnitelmista sekä toiminnan ympäristö- ja muista vaikutuksista ottaen huomioon suunniteltujen toimenpiteiden laatu ja laajuus. Hakemuksessa ei määritellä tarkemmin esimerkiksi räjäytystöitä, tutkimuskaivantojen ja -ojien suuruusluokkaa tai malminetsinnässä käytettävää kalustoa ja sen määrää. Myöskään aikataulua ei ole määritetty aloittamisajankohtaa lukuun ottamatta. Kainuun ELY-keskus muistuttaa, että mikäli malminetsintään sisältyy ympäristövaikutuksiltaan normaalia malminetsintää laajamittaisempaa koelouhintaa tai -rikastusta, hakijalta edellytetään ympäristönsuojelulain (527/2014) 31 §:n ja 119 §:n mukaista koetoimintailmoitusta tai 27 §:n mukaista ympäristölupaa.

Kaivoslain 9 § 3 momentin mukaisista liikennealueista on pyydetty lausunto Pohjois-Pohjanmaan ELY-keskukselta, joka vastaa myös Kainuun alueesta.

Tämä asiakirja on hyväksytty viraston sähköisessä asianhallintajärjestelmässä. Asian on esitellyt luonnonsuojeluasiantuntija Outi Hyvönen ja ratkaissut yksikön päällikkö Jari Pesonen. Lausunnon valmisteluun ovat osallistuneet myös johtava luonnonsuojeluasiantuntija Marja Hyvärinen ja ympäristöasiantuntija Elli Moilanen.

Jakelu

Turvallisuus- ja kemikaalivirasto

Tämä asiakirja KAIELY/357/2024 on hyväksytty sähköisesti / Detta dokument KAIELY/357/2024 har godkänts elektroniskt

Hyväksyjä Pesonen Jari 30.05.2024 15:27

Esittelijä Hyvönen Outi 30.05.2024 15:25



Turvallisuus- ja kemikaalivirasto (Tukes)  
PL 66 (Opastinsilta 12 B)  
00521 Helsinki  
[kaivosasiat@tukes.fi](mailto:kaivosasiat@tukes.fi)

### **Kajaani, malminetsintälupahakemus ML2018:0063 Otanmäki 5**

Turvallisuus- ja kemikaalivirasto (Tukes) on pyytänyt kaivoslain (10.6.2011/621) 37 §:n nojalla Kainuun Museolta lausuntoa Sotkamoon kohdistuvasta malminetsintälupahakemuksesta koskien lupatunnusta **ML2018:0063**. Malminetsintäalue. Otanmäki 5 sijaitsee Kajaanin kirkolta noin 35 km itäkoillisen suuntaan käsittäen yhteensä 131,72 hehtaarin alan.

Tutkimusmenetelminä käytetään magnetometrausta ja erilaisia sähköjohtavuuden mittaussuunnitelmia. Alueelle tehdään kaivinkoneella tutkimusojia ja -monttuja, joista otetaan näytteitä mm. räjäyttämällä. Kallioperästä otetaan näytteitä timanttikairauksella ja iskuporauksella. Raskaampien kulkuneuvojen käyttäminen ja tutkimusojien kaivaminen aiheuttaa alueella mahdollisesti sijaitseville tuntemattomille arkeologisille kohteille merkittävän riskin. Malminetsinnässä tehdyt mittaukset, kairaukset sekä työkalujen siirroista aiheutuva maanpinnan rikkoutuminen eivät saa vahingoittaa alueen arkeologista kulttuuriperintöä.

Hankealueella ei sijaitse tunnettuja kiinteitä muinaisjäänneksiä.

Kainuun Museo haluaa muistuttaa, että muinaismuistolain (295/1963) §1 mukaisesti, muinaisjäänneksiin kajoaminen ilman muinaismuistolain nojalla myönnettyä lupaa on kielletty. Tätä kieltä ei kumoakaan muun lain nojalla myönnetty lupa, kuten malminetsintälupa. Näin ollen muinaismuistolain §14 mukaisesti, jos maata kaivettaessa tai muuta työtä suoritettaessa tavataan kiinteä muinaisjäänne, jota aikaisemmin ei ole tunnettu, on työ kohteen luona keskeytettävä välittömästi ja löydöstä on viipymättä tehtävä ilmoitus joko Museovirastolle tai alueellisen vastuumuseon (Kainuun Museo) arkeologille. Niin ikään muinaismuistolain §16 mukaisesti, jos alueelta löydetään muinaisesineeksi epäilty esine, tai sellaisen katkelma, on työt paikalla lopetettava

välittömästi ja otettava viipymättä yhteys joko Museovirastoon tai alueellisen vastuumuseon arkeologiin.

### **Kulttuurimaisema**

Hankealueella ei sijaitse valtakunnallisesti, maakunnallisesti tai paikallisesti arvokkaita rakennetun kulttuuriympäristön kohteita tai arvokkaita maisemia. Kainuun Museolla ei ole huomautettavaa rakennetun kulttuuriympäristön ja maiseman osalta.

Kajaanissa 29.5.2024

Antti Mäkinen  
museonjohtaja  
044 710 0450

Jouni Väänänen  
arkeologi  
044 710 0507

Sanna Alavaikko  
rakennustutkija  
044 710 0444

TIEDOKSI: Museovirasto  
Kainuun ELY-keskus



Keneltä: Otanmäki Mine Oy  
Kiilakiventie 1, 90250 OULU

Kenelle: Turvallisuus- ja kemikaalivirasto

Kaivannaisjätteen jätehuoltosuunnitelma

Otanmäki 5 malminestintäluvhakemukseen (ML2018:0063) liittyen esitämme kaivannaisjätteen jätehuoltosuunnitelmaksi seuraavaa:

Otanmäki 5 malminestintäluvhakemuksen alue sijaitsee täysin metsätalouden käytössä olevalla alueella. Alue on suurelta osin avo- tai harvennushakattu viimeisten 5 vuoden aikana. Malminestintäluvhakemuksen alueella tai sen läheisyydessä ei ole luonnonsuojelu- tai muiden lakien mukaisia suojeltavia kohteita. Alueella tai sen läheisyydessä ei ole pohjaveden ottamisessa käytettyjä tai siihen suunniteltuja alueita. Malminestintäluvhakemuksen alueen halki kulkee paikallistie.

Otanmäki Mine Oy suunnittelee tekevänsä malminestintäluvhakemuksen alueella geofysikaalisia mittauksia, sekä timanttikairauksia ja tutkimusojien ja monttujen kaivua. Timanttikairauksissa syntyvä kairaussoija otetaan talteen kairausurakoitsijan toimesta ja se varastoidaan mahdollisia analyysejä varten tai toimitetaan jätteenkäsittelylaitokselle. Timanttikairauksessa pyritään käyttämään suljetun vedenkierron järjestelmää, jossa samaa huuhteluvettä käytetään uudestaan sen jälkeen kun vedestä on poistettu kairaussoija. Timanttikairauksissa mahdollisesti syntyvät muut jättejakeet kairausurakoitsijat toimittaa jätteenkäsittelylaitokselle. Kairaussoijaa syntyy n. 650kg 100m syvän reiän kairauksessa, kun reiän halkaisija on n. 75mm (NQ2) ja kairattava kallioperä graniittia. Suunnitellut kairaukset kohdistuvat avo- ja harvennushakatuille alueille ja näinollen puuston kaataminen kairauspaikkojen valmistelussa voidaan välttää lähes kokonaan.

Tutkimusojia ja -monttuja sunnitellaan kaivettavaksi malminestintäluvhakemuksen alueen niihin osiin, joissa kalliopinta on alle 2m syvyydessä. Tutkimusojia kaivetaan 2kpl, joiden pituus on arviolta 25m ja tutkimusmonttuja arviolta 5kpl. Tutkimusojien ja -monttujen kaivussa käsitellään maamassoja arviolta n. 300-500t. Tutkimusojien ja -monttujen kaivussa siirrettävät maamassat käytetään tutkimusten päättymisen jälkeen tutkimusojien ja monttujen täyttöön ja maisemointiin. Tutkimusojissa ja -montuissa esille tulevan kallioperän koostumusta tutkitaan ottamalla siitä näytteitä vasaralla, kiilaamalla, minidrill poralla ja timanttisahalla.

Geofysikaalisissa tutkimuksissa ei kajota maa- tai kallioperään, vaan tutkimukset tehdään maanpinnalle asennettavilla tai kannettavilla antureilla ja mittalaitteilla, sekä lentomittauksilla.

Kaivos- tai ympäristölain mukaisia muita jättejakeita kuin edellä mainitut ei synny tehtävien tutkimusten aikana.

Otanmäki 5 malminestintäluvhakemuksen alueella ei sijaitse maa- tai kiviainesjätteitä tai jätealueita.

Tehtävillä tutkimuksilla ei ole vaikutusta ympäristöön.

Tehtävät tutkimukset eivät pilaa ympäristöä. Kairaus- ja kaivu-urakoitsijat huolehtivat omalta osaltaan vähäisten jättejakeiden varastoinnista tai toimituksesta jätteenkäsittelyyn.

Mitään varsinaisia pilaantumista ehkäiseviä toimenpiteitä ei tarvita. Kairausurakoitsijat huolehtivat oman toimintansa ympäristöturvallisuudesta ottaen huomioon mm. öljyjen, polttoaineiden ja kairauskemikaalien käsittelyn.

Tutkimusaikaista tarkkailua tekevät yhdessä urakoitsijan ja Otanmäki Minen edustajat.

Otanmäki 5 malminetsintälupahakemusalueella tehtävissä kairauksissa syntyvä kairaussoija koostuu graniittisen kiviaineksen mineraaleista (kvartsi, kalimaasälpä, kiilteet) ja on normaaleissa luonnon olosuhteissa inerttiä materiaalia. Tutkimusojien ja -monttujen kaivuaalueet sijaitsevat moreenialueilla. Moreeni on alueelle tyypillinen maalaji ja ei aiheuta haitallisia vaikutuksia ympäristöön.

Kairauksissa syntyvästä kairaussoijan määrästä ei ole vielä tarkkaa tietoa. Otanmäki Mine suunnittelee kairaavansa ensimmäisessä vaiheessa n. 1 500m NQ2-kokoista timanttireikää. Kairauksissa syntyvän kairaussoijan määräksi arvioidaan n. 10t. Osa kairaussoijasta otetaan talteen ja varastoidaan yhtiön toimitiloihin Otanmäessä. Loppuosa toimitetaan urakoitsijan toimesta sille osoitettuun jätteenkäsittelylaitokseen.

Tutkimusojien ja -monttujen kaivussa arvioidaan siirrettävän maa-aineksia arviolta 300-500 tonnia. Maa-aineksen koostumus ei muutu kaivun yhteydessä ja eikä aiheuta ympäristön pilaantumista. Maamassat käytetään tutkimusten jälkeen tutkimusojien ja -monttujen täyttöön ja maisemointiin.

Maa- ja kiviainesten käsittelyssä ei synny merkittäviä ympäristövaikutuksia.

Malminetsintälupa-alueella ei ole jätealueita, jotka vaativat jälkitoimenpiteitä.

Suunnitelluilla tutkimustöillä ja niissä syntyvillä vähäisillä jätemäärillä ei ole vaikutusta jätehuoltoon.

Oulu 04.10.2024

Jouko Jylänki  
Toimitusjohtaja  
Otanmäki Mine Oy  
Puh. 044 559 3501

## **KAIVOSLAIN (621/2011) MUKAINEN VAKUUS**

Kaivoslain 10 luvun 107 §:n mukaan malminetsintäluvan haltijan on asetettava vakuus mahdollisen vahingon ja haitan korvaamista sekä jälkitoimenpiteiden suorittamista varten, jollei tätä ole pidettävä tarpeettomana toiminnan laatu ja laajuus, toiminta-alueen erityispiirteet, toimintaa varten annettavat lupamääräykset ja luvan hakijan vakavaraisuus huomioon ottaen.

Tukes määrää malminetsintäluvulle asetettavaksi lupakohtaisen vakuuden. Vakuus tulee asettaa pankkitalletuksena Turvallisuus- ja kemikaalivirastolle kaivoslain (621/2011) 15 §:ssä tarkoitettujen jälkitoimenpiteiden sekä 103 §:ssä tarkoitetun vahingon ja haitan korvaamista, sekä muiden kaivoslakiin perustuvien velvoitteiden täyttämistä varten.

Talletus tulee tehdä pankkiin Turvallisuus- ja kemikaaliviraston hyväksi. Pankin tai tilin omistajan tulee toimittaa tilivarojen panttausilmoitus avatusta vakuustilistä Turvallisuus- ja kemikaalivirastolle (os. PL 66, 00521 Helsinki) sekä antaa sitoumus, jolla se luopuu kuittausoikeudesta kyseiseen tiliin. Vakuustili ei saa olla määräaikainen.

Tilivarojen panttausilmoituksen allekirjoittaa pankin edustaja sekä pantattavan tilin omistaja, eli luvan saajayhtiön kaupparekisteriotteessa mainittu henkilö(t), joilla on nimenkirjoitusoikeus.

Vakuus on asetettava viimeistään 30 päivänä siitä, kun malminetsintälupa on tullut lainvoimaiseksi.

### **Tukesille vakuutta varten toimitettavat asiakirjat:**

- Pankin tilivarojen panttausilmoitus (alkuperäinen kappale allekirjoituksin)
- Pantinantajan kaupparekisteriote

Asiakirjat tulee toimittaa Turvallisuus- ja kemikaalivirastolle osoitteeseen PL 66 (Opastinsilta 12B), 00521 Helsinki.